

## **2009.gada Vides deklarācija**

### **1. VSIA „Paula Stradiņa Klīniskās universitātes slimnīca”**

Paula Stradiņa Klīniskās universitātes slimnīca, turpmāk- Slimnīca ir lielākā daudzprofilu ārstniecības iestāde Latvijā, kas sniedz pilna apjoma neatliekamo un plānveida medicīnisko palīdzību, kā arī nodrošina pirms un pēcdiploma izglītību un veic zinātniskus pētījumus.

No vides viedokļa Slimnīcas darbību raksturo galvenokārt ievērojams energoresursu- elektroenerģijas un siltuma, kas tiek iegūts no dabasgāzes, patēriņš. Atkritumu veidošanās Slimnīcā notiekošo procesu rezultātā arī ir vērā ņemams aspekts, taču pēc apjoma un nozīmīguma tas ievērojami atpaliek no energoresursu patēriņa.

### **2. Slimnīcas vides pārvaldības sistēma**

Vides pārvaldības sistēmas, kas tika ieviesta Slimnīcā 2007.gadā, darbībā tiek organizēta ievērojot ISO 14001 standartā un Eiropas Parlamenta un Padomes Regulā Nr. 761/2001-EMAS regulā ietvertos principus un prasības, taču Slimnīcas vides pārvaldības sistēma nav neatkarīgi sertificēta vai reģistrēta.

#### **2.1. Vides politika**

Slimnīca savu vides politiku nodefinēja 2006.gadā apvienojot to ar kvalitātes politiku un kopš tā laika Slimnīcas vides politika nav mainījiesies.

„Vides snieguma uzlabošana ir nozīmīga Slimnīcas kvalitātes un vides pārvaldības sistēmas darbības prioritāte. Slimnīca ir noteikusi sekojošus pamatprincipus, lai mazinātu un kur iespējams, novērstu vides piesārņojumu, ko rada vai var radīt tās darbība:

- sistemātiska dabas resursu (energoresursu, kurināmā, ūdens utt.) izmantošanas efektivitātes pilnveidošana; atkritumu šķirošana un kur iespējams atkritumu daudzumu samazināšana to rašanās vietā; - drošas rīcības ar ķīmiskajām vielām un kur iespējams ķīmisko vielu pielietošanas aizstāšana ar alternatīvām metodēm; - iespējamo vides risku apzināšana, izvērtēšana un uzraudzība; - gatavība ārkārtas situācijām,” teikts Slimnīcas Kvalitātes un vides politikā.

## **2.2. Mērķi un uzdevumi**

2009.gadā vides aizsardzības jomai specifiski mērķi netika nosprausti.

## **2.3. Atbilstība normatīvo aktu prasībām**

Uz Slimnīcas darbībām attiecināmo normatīvo prasību, kas atrodamas apkopojumu nosaka Slimnīcai piešķīstā atļauja B kategorijas piesārņojošajai darbībai, kā arī pastāvošā vides normatīvo aktu bāze.

Uzraudzības iestādes 2009.gadā nav reģistrējušas vides aizsardzības normatīvo aktu pārkāpumus Slimnīcā.

## **2.4. Snieguma vērtējums**

Joprojām aktuāla ir piemērotāko relatīvo vides indikatoru atrašana. Kamēr nav panākta vienošanās par šādiem indikatoriem, tiek lietoti absolūtie indikatori.

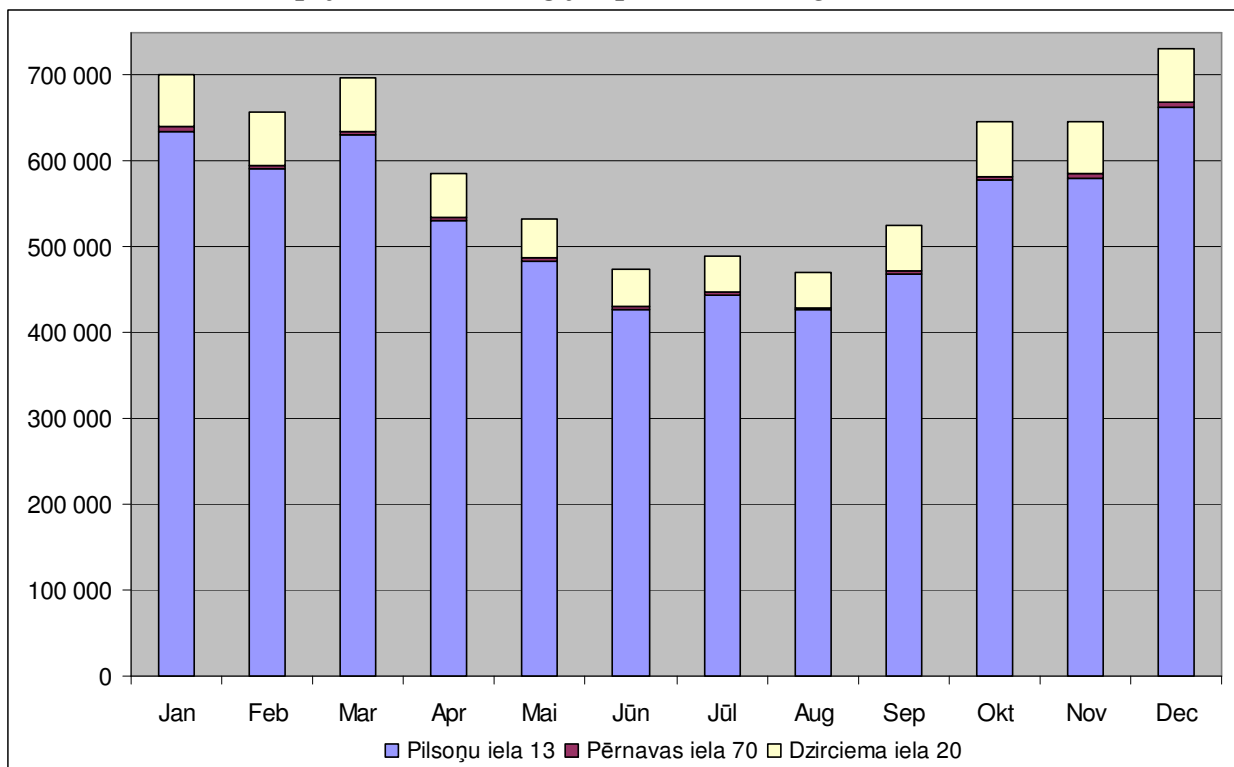
Būtiskākā slimnīcas ietekme uz vidi ir ievērojamais energoresursu- elektroenerģijas un dabasgāzes patēriņš.

Slimnīcas elektroenerģijas patēriņā (sk. 1.un 2. attēlus), kas 2009.gadā sastādīja 7,1 GWh un nedaudz- par 3% pārsniedza 2008.gada elektroenerģijas patēriņu (6,9 GWh), dominē Pilsoņu iela 13, kur 2009.gadā tika patērētas 6,46 GWh elektroenerģijas. Šis elektroenerģijas patēriņš pa tarifu zonām sadalās sekojoši: dienas zonā- 2,58 GWh, naktī un nedēļas nogalēs- 2,73 GWh un maksimumstundās- 1,14 GWh (3.attēls).

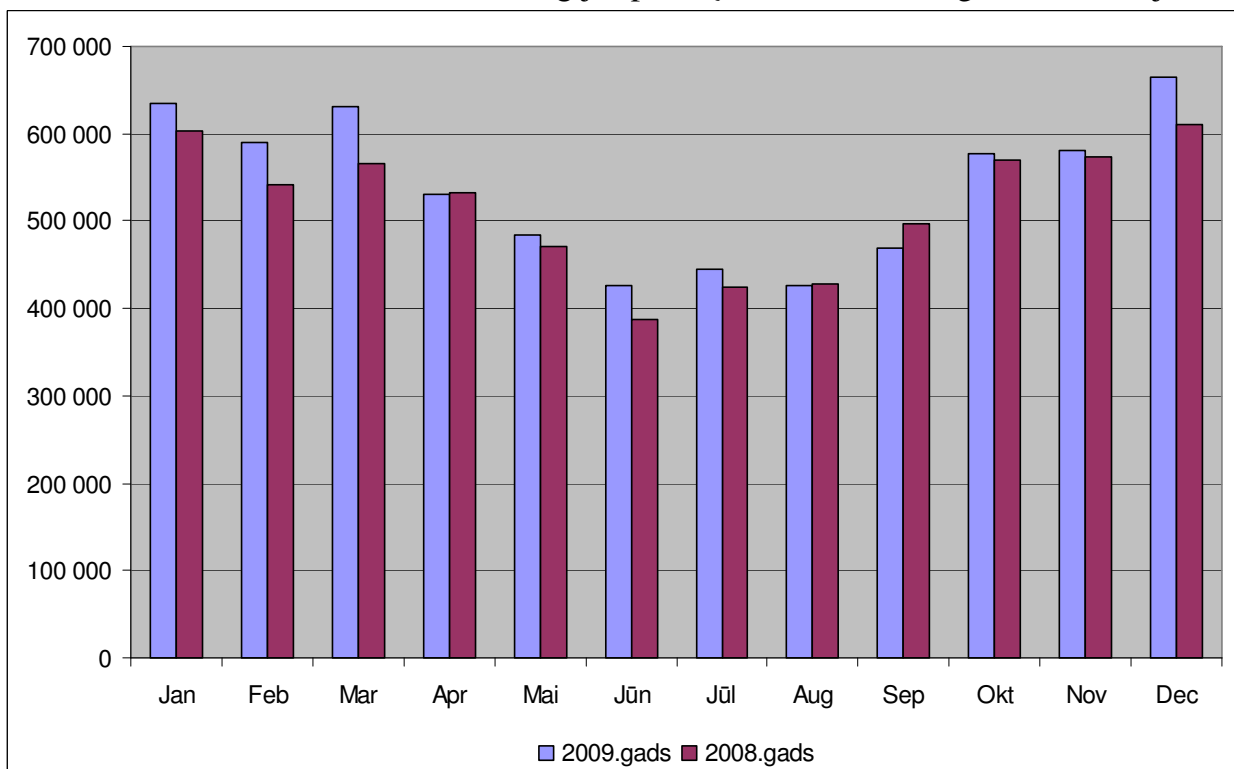
Salīdzinājumam 2008.gadā Pilsoņu ielas 13 elektroenerģijas patēriņš bija 6,2 GWh, kas pa tarifu zonām sadalījās šādi: dienas zonā- 2,53 GWh, naktī un nedēļas nogalēs- 2,56 GWh un maksimumstundās- 1,11 GWh.

Objektu ārpus Pilsoņi ielas elektroenerģijas patēriņš- 0,65 GWh veido mazāk kā 10% no slimnīcas kopējā patēriņa un 2009.gadā bija mazāks, nekā 2008.gadā (0,73 GWh).

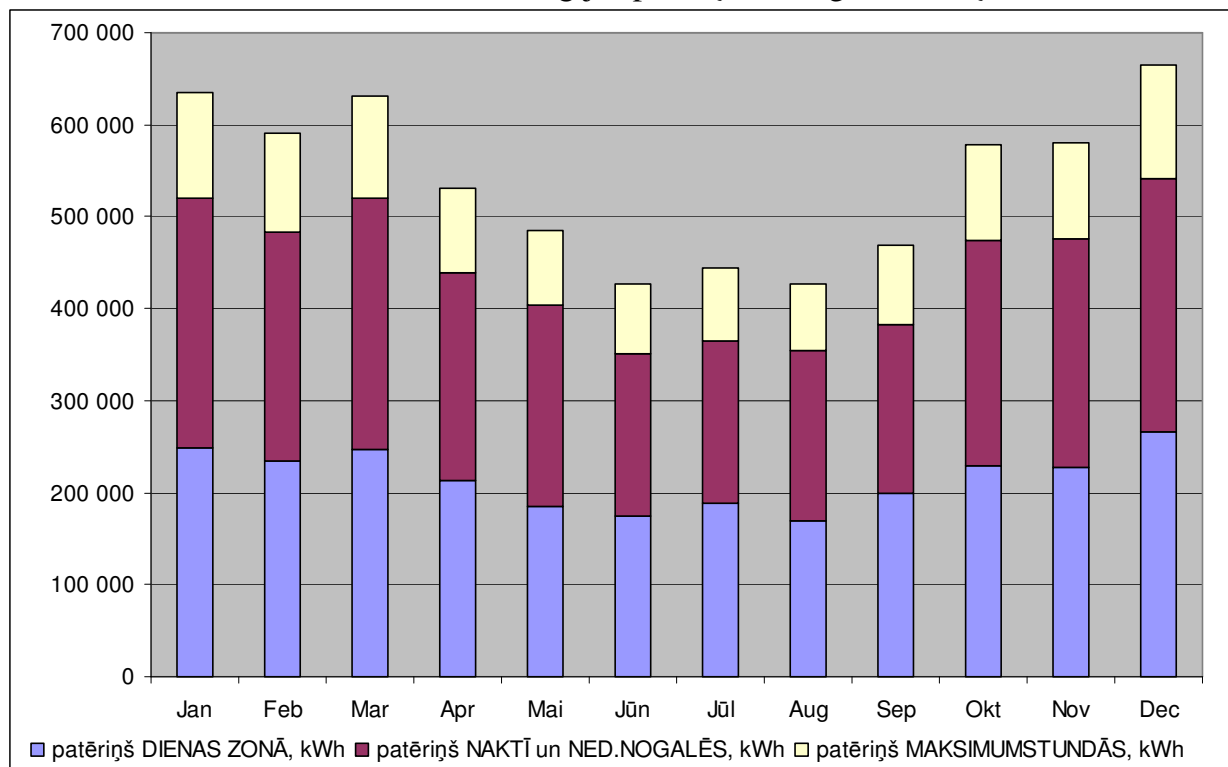
1.attēls. Slimnīcas kopējais elektroenerģijas patēriņš 2009.gadā, kWh.



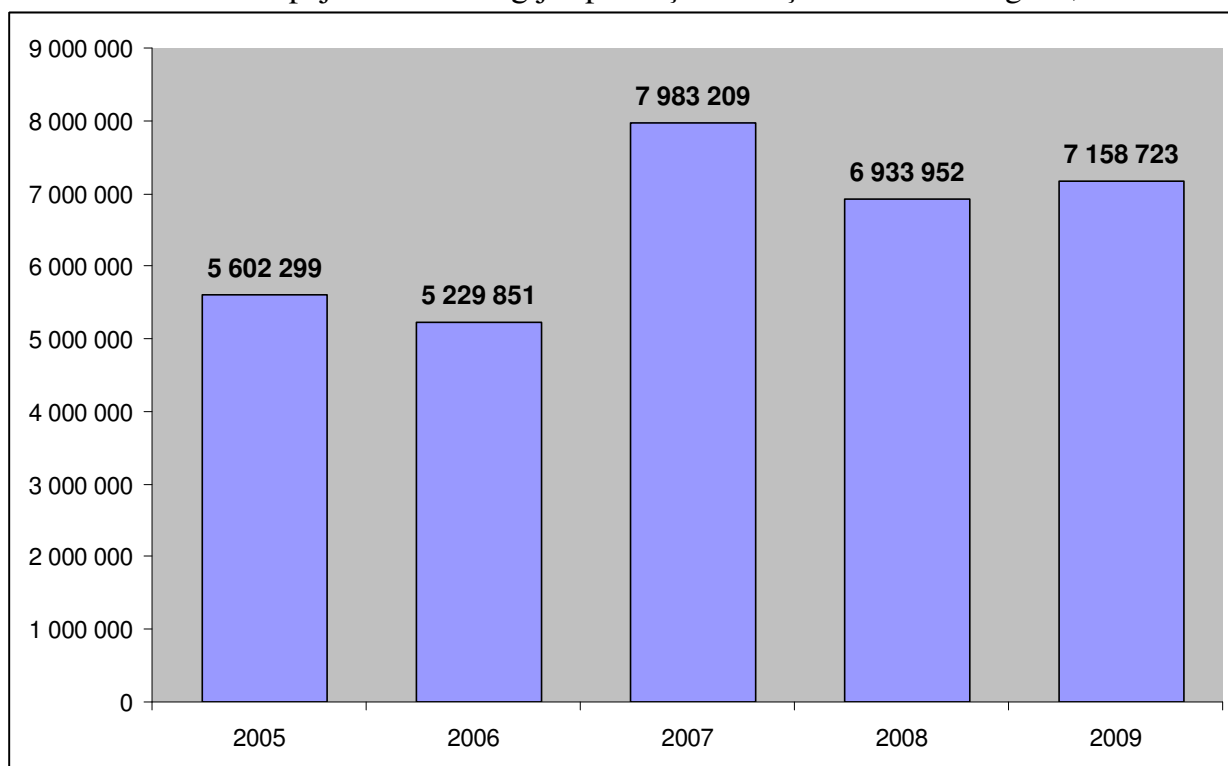
2.attēls. Slimnīcas ikmēneša elektroenerģijas patēriņš 2008. un 2009.gadā salīdzinājums.



3.attēls. Slimnīcas ikmēneša elektroenerģijas patēriņš 2009.gadā Pilsoņu ielā 13, kWh.



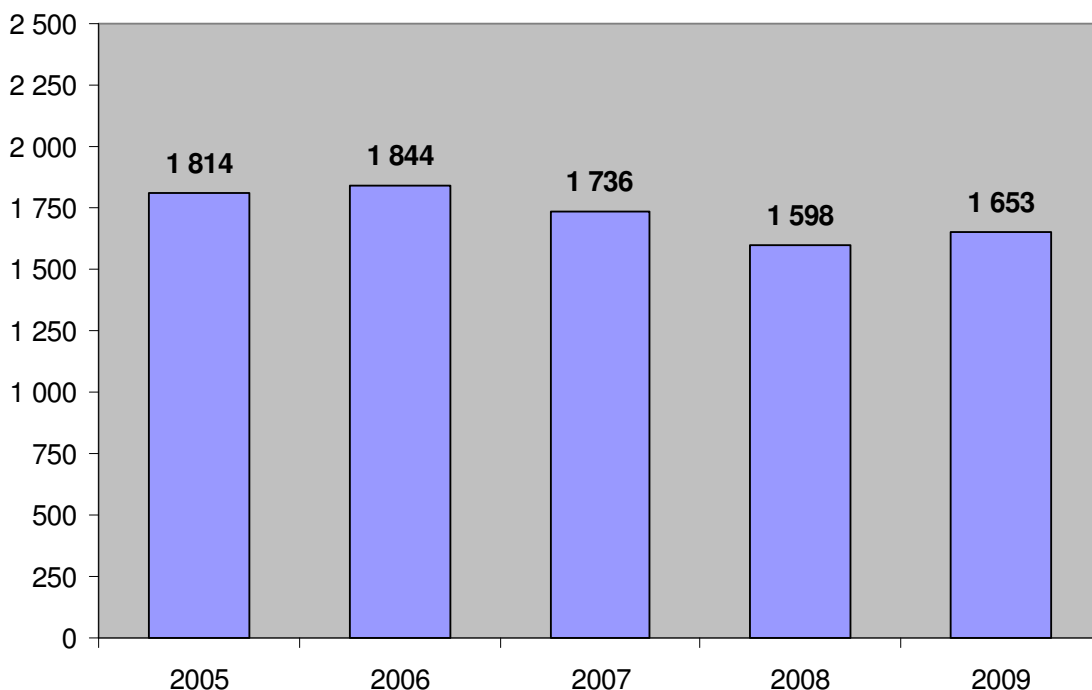
4.attēls.Slimnīcas kopējā elektroenerģijas patēriņa izmaiņas 2005.-2009.gadā, kWh.



Ievērojamā atšķirība starp elektroenerģijas patēriņiem 2006. un 2007.gadā ir skaidrojama gan ar energoietilpīgu medicīnas tehnoloģiju attīstību, gan ar ārpus Pilsoņu ielas esošo objektu pievienošanu.

Dabaszgāzes patēriņš (sk. 5.attēlu) Slimnīcā (Pilsonu ielā 13) 2009.gadā sasniedza 1 654 tūkst m<sup>3</sup>, kas ir nedaudz, par 3,5%, vairāk nekā 2008.gadā (1 598 tūkst m<sup>3</sup>).

5.attēls. Slimnīcas dabaszgāzes patēriņa izmaiņas 2005.-2009.gadā, tūkst nm<sup>3</sup>.

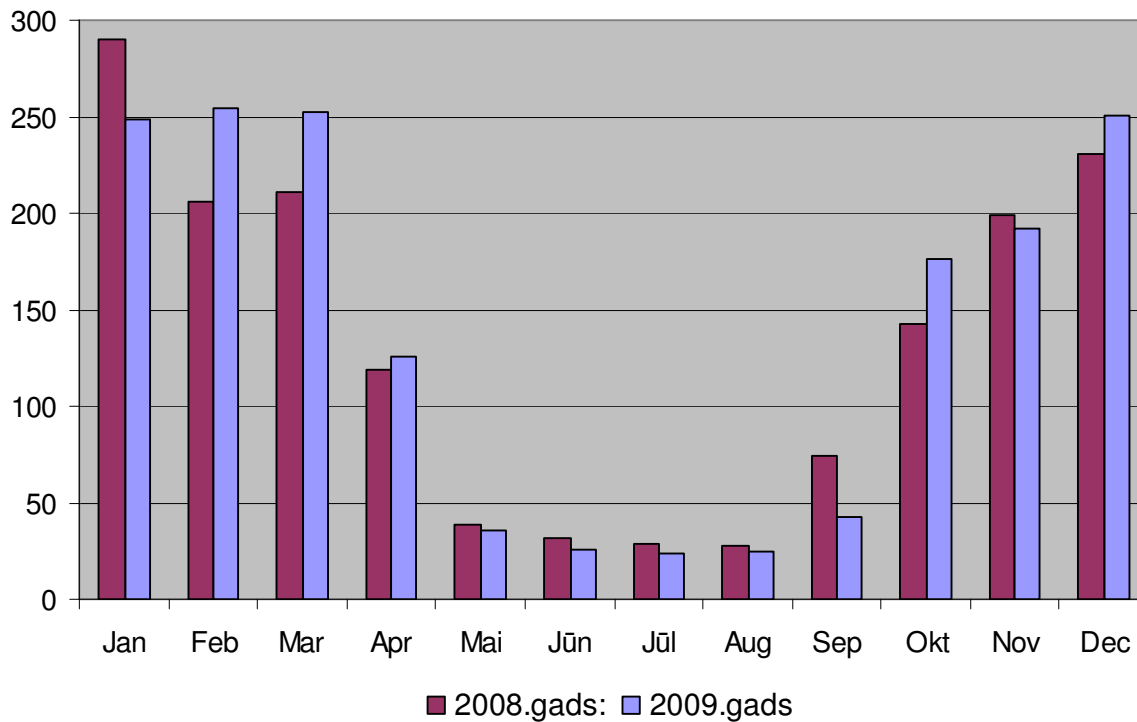


Pieaugums ir niecīgs un to varētu skaidrot ar diezgan auksto 2009.gada pavasari un decembri, taču novērojumi ikdienā liecina par to, ka Slimnīcā joprojām ir ievērojams neizmantots siltuma sadales un izmantošanas efektivitātes uzlabošanas potenciāls.

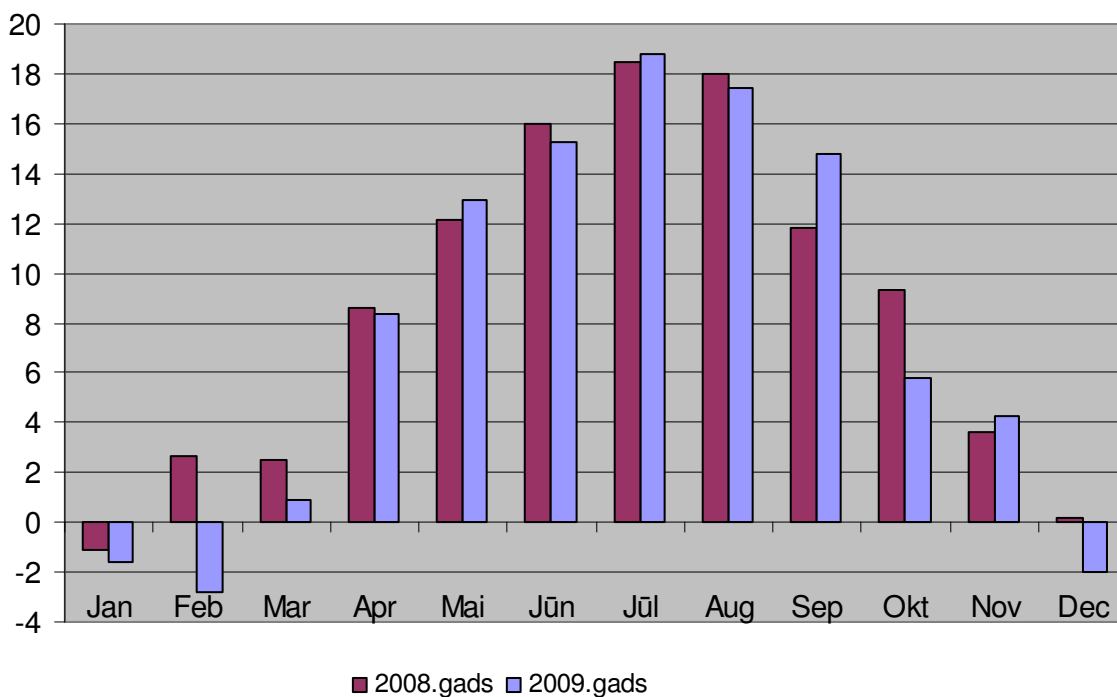
Tā kā dabaszgāze tiek izmantota galvenokārt apkurei, 6.un 7.attēlos nākamajā lapā ir attēloti dabaszgāzes patēriņu Pilsonu ielā 13 un gaisa vidējo temperatūru<sup>1</sup> salīdzinājumi pa mēnešiem 2008. un 2009.gados.

<sup>1</sup> Avots: LR Centrālā statistikas pārvalde, <http://www.csb.gov.lv/csp/content/?cat=2355>, 2010.gada 3.marts.

6.attēls.Slimnīcas dabasgāzes patēriņš pa mēnešiem 2008-2009.gadā, tūkst. nm<sup>3</sup>.



7.attēls Mēneša vidējā gaisa temperatūra Rīgā, °C.



Atkritumu apsaimniekošanas jomā nozīmīgāko pozīciju veido medicīniskie atkritumi (215,8 tonnas) un cietie sadzīves atkritumi (8,6 tonnas). No pārējiem ievērtības cienīgu apjomu veido fiksācijas šķīdumi (1,07 tonnas), izopropilspirts (0,996 tonnas), formalīns (0,912 tonnas), oksiksilols (0,763 tonnas) un bioloģiskais materiāls formalīnā (0,673 tonnas).

Precīzu atkritumu apjoma izmaiņu salīdzinājumu ar 2008.gadu nav iespējams veikt, jo 2009.gadā mainījās atkritumu uzskaites kārtība- pienākums veikt pareizu savākto atkritumu apjoma un kategoriju uzskaiti tika uzlikts atkritumu apsaimniekotājam, līdz ar to šo parametru uzskaitē 2009. un 2008.gadā atšķiras.

### **3. Papildus informācija**

Papildus informāciju par Slimnīcas veikumu vides jomā var iegūt no:

Jāņa Pļavinska,  
Kvalitātes vadības speciālista vides jomā,  
Tālr.: 67069313,  
E-pasts: janis.plavinskis@stradini.lv.